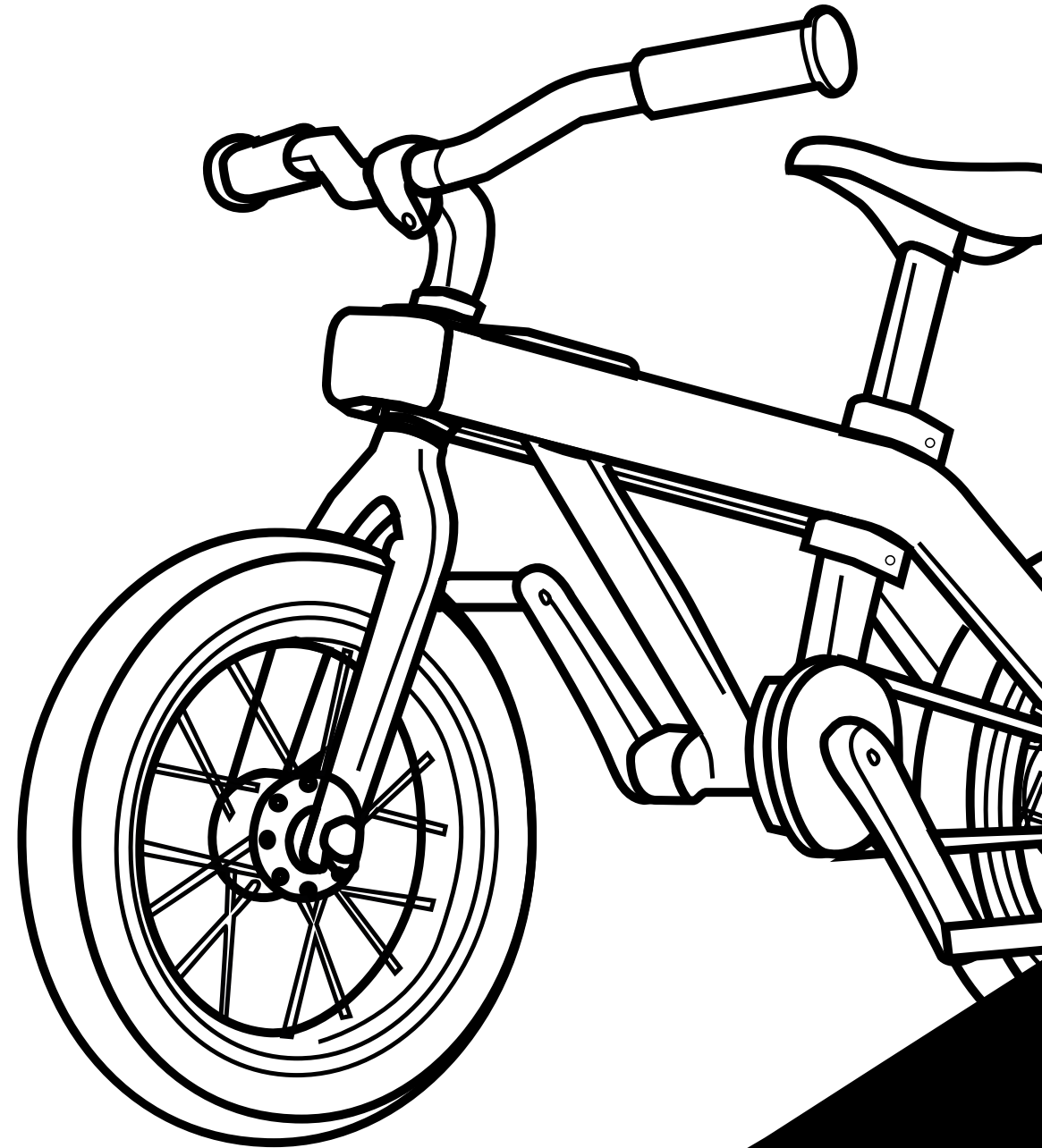


 **Manuel**
Français



reddot winner 2023

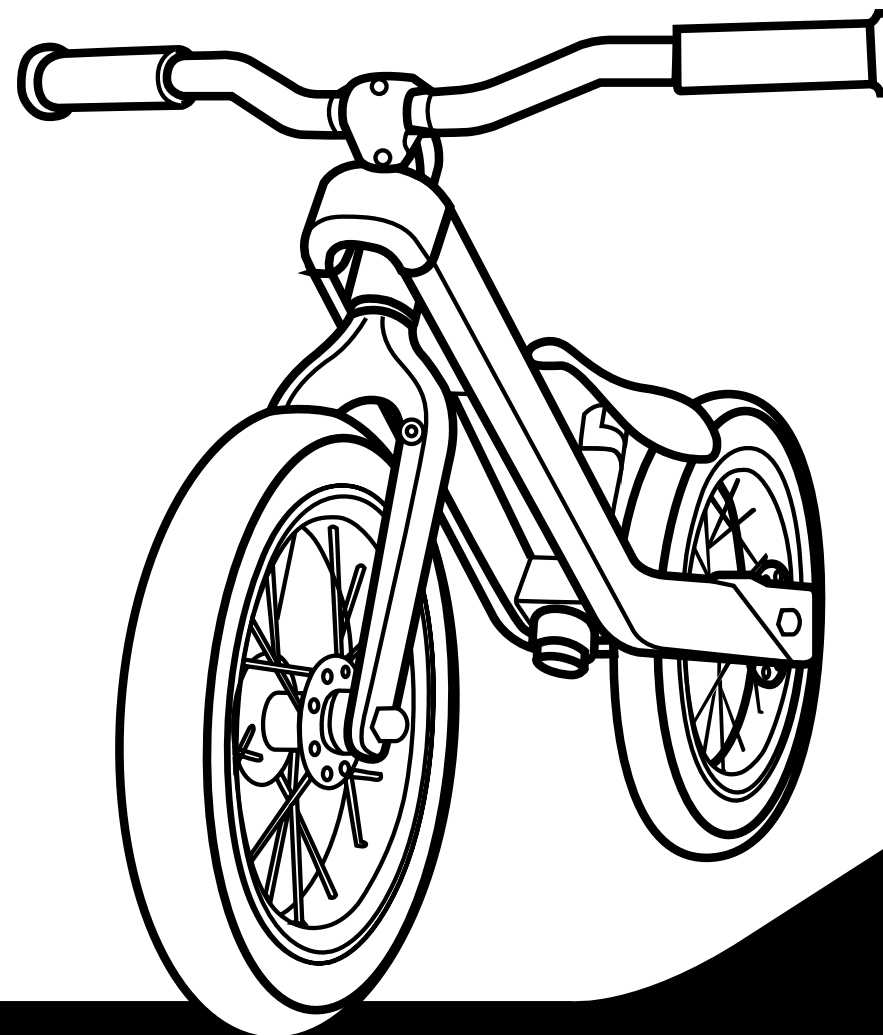
CONTENU

| | |
|----------------------------|----|
| Introduction | 3 |
| Pièces | 4 |
| Montage | 5 |
| Phase 1 - Draisienne basse | 6 |
| Phase 2 - Draisienne haute | 7 |
| Phase 3 - Vélo à pédales | 11 |
| Phase 3 - Protège-chaîne | 18 |
| Phase 3 - Béquille | 22 |
| Sécurité | 23 |

INTRODUCTION

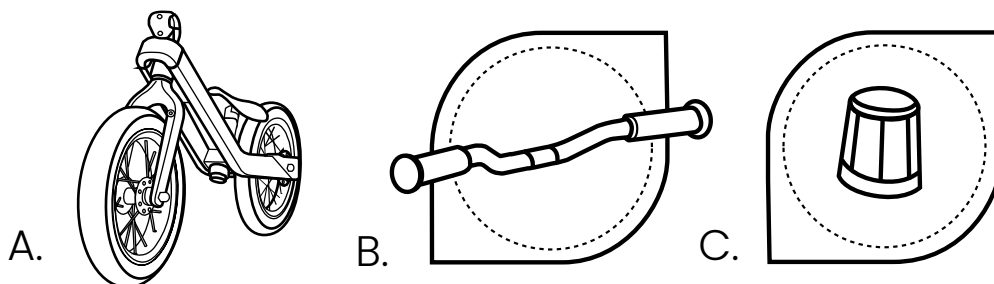
Nous vous remercions d'avoir acheté un vélo Vici.

Lorsqu'il est correctement monté et entretenu par un adulte, le Vici permet à votre enfant de développer son équilibre en toute sécurité, de renforcer sa confiance en lui, d'apprécier le mouvement et la vie en plein air, et de vivre une expérience pleine de plaisir et d'aventure !

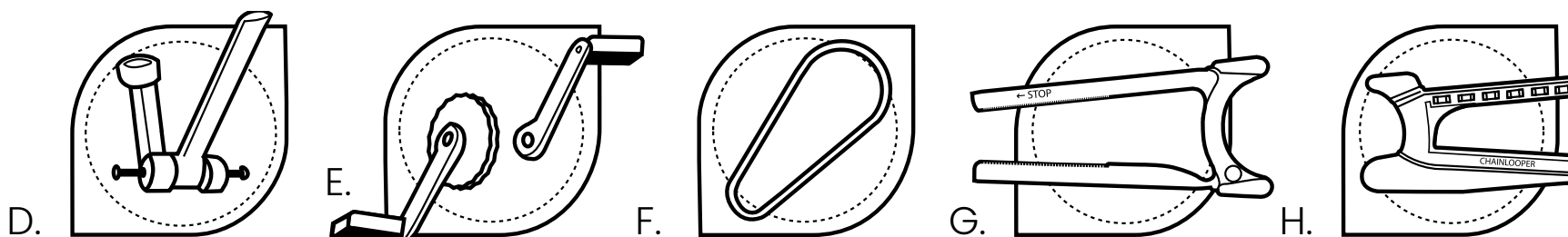


PIÈCES

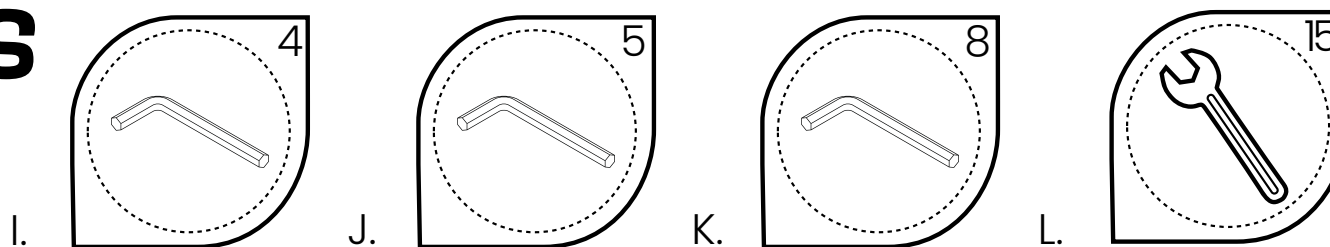
PHASE 1 + 2



PHASE 3



OUTILS

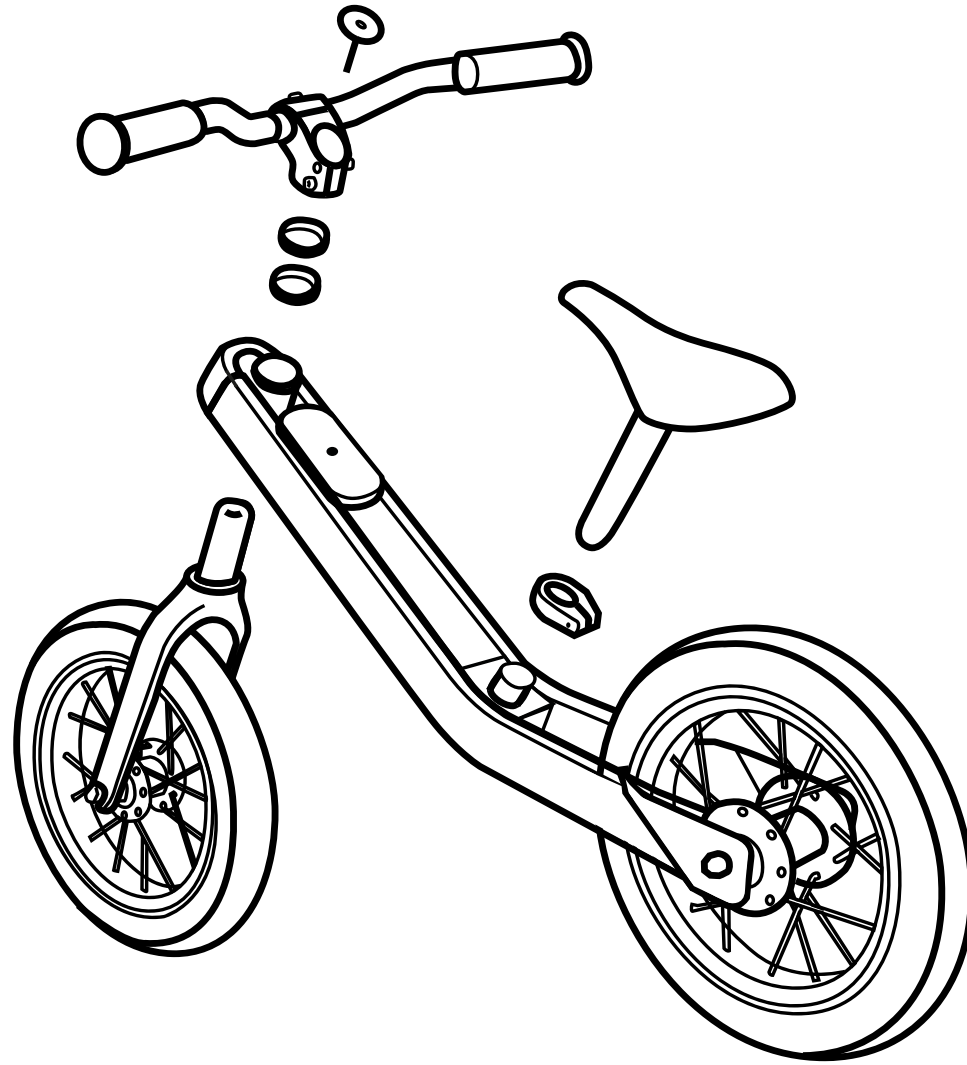


- A. Cadre Vici
- B. Guidon Vici
- C. Capuchon de protection
- D. Cadre de pédalier

- E. Pédales
- F. Chaîne
- G. Protège-chaîne D.1
- H. Protège-chaîne D.2

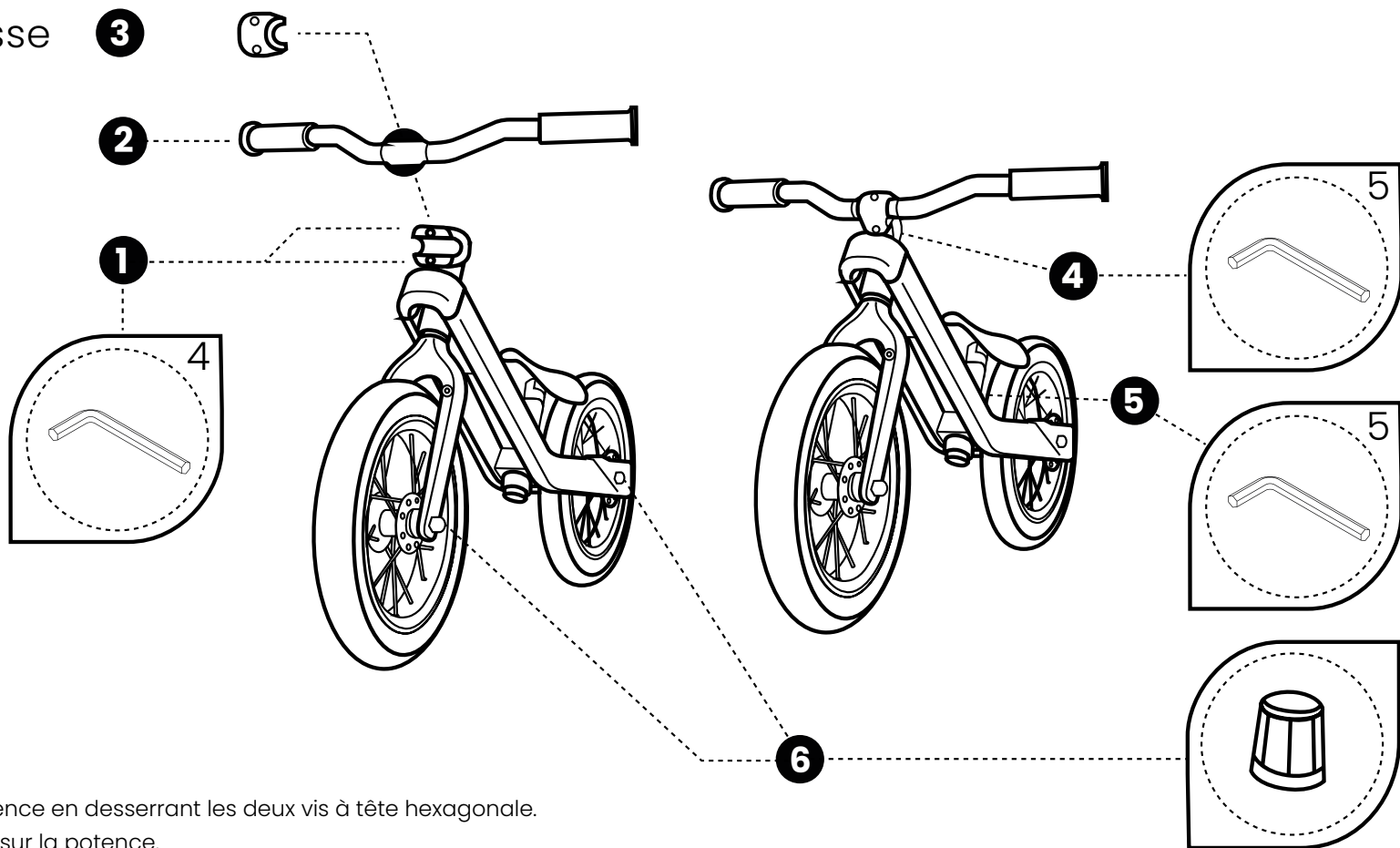
- I. Clé Allan 4
- J. Clé Allan 5
- K. Clé Allan 8
- L. Clé à molette 15

MONTAGE



PHASE 1

Draisienne basse



Étape 1 : Démontez la potence en desserrant les deux vis à tête hexagonale.

Étape 2 : Placez le guidon sur la potence.

Étape 3 : Remplacez la pièce de fixation sur la potence. Ajustez le guidon à la bonne position et serrez fermement les deux vis à tête hexagonale.

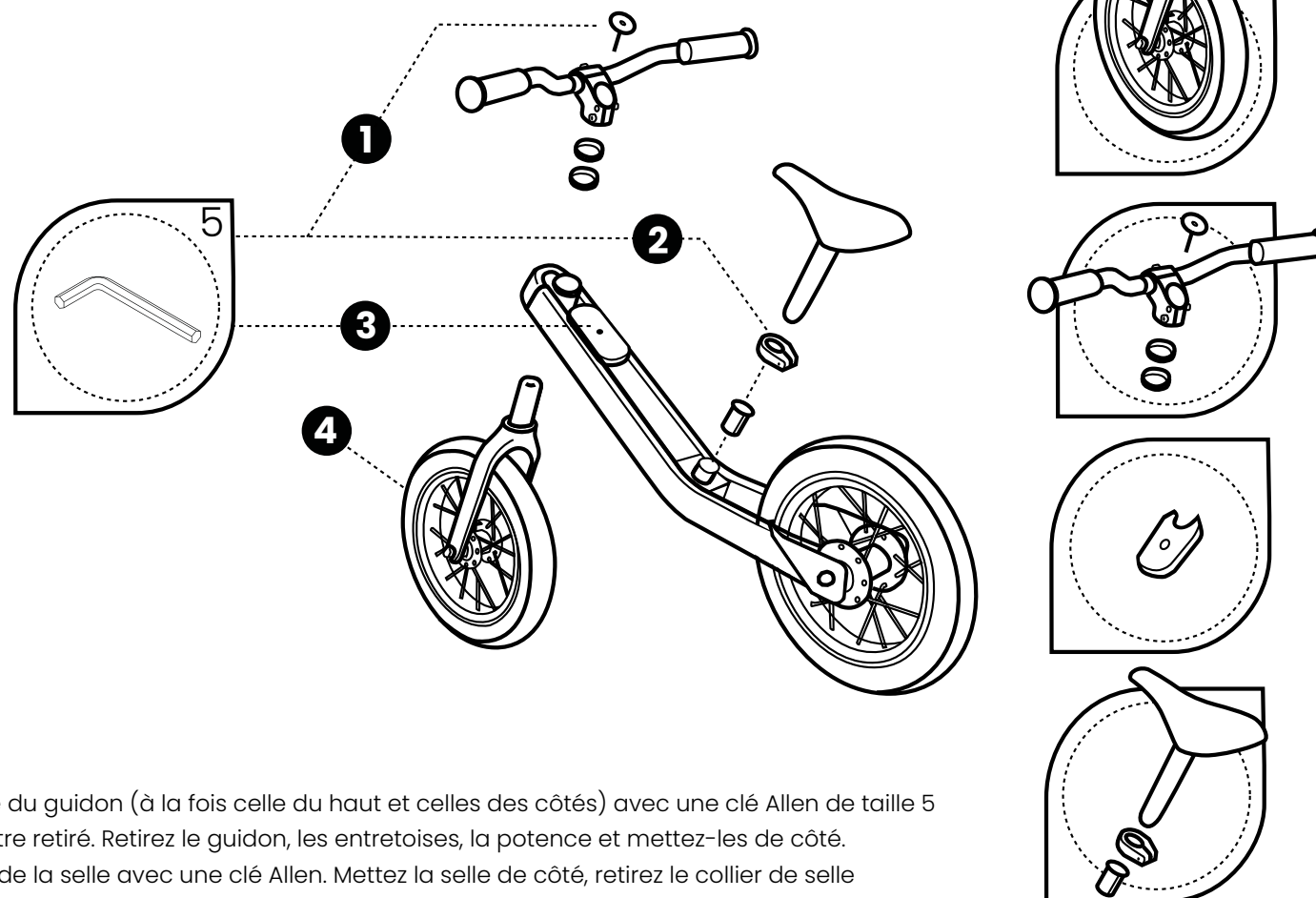
Étape 4 : Vérifiez que le guidon est monté au centre.

Étape 5 : Réglez la hauteur de la selle selon la taille de l'enfant.

Étape 6 : Placez les quatre capuchons de protection fournis sur les extrémités des axes.

PHASE 2

Draisienne haute



Étape 1: Dévissez les vis à tête hexagonale du guidon (à la fois celle du haut et celles des côtés) avec une clé Allen de taille 5 jusqu'à ce que le guidon puisse être retiré. Retirez le guidon, les entretoises, la potence et mettez-les de côté.

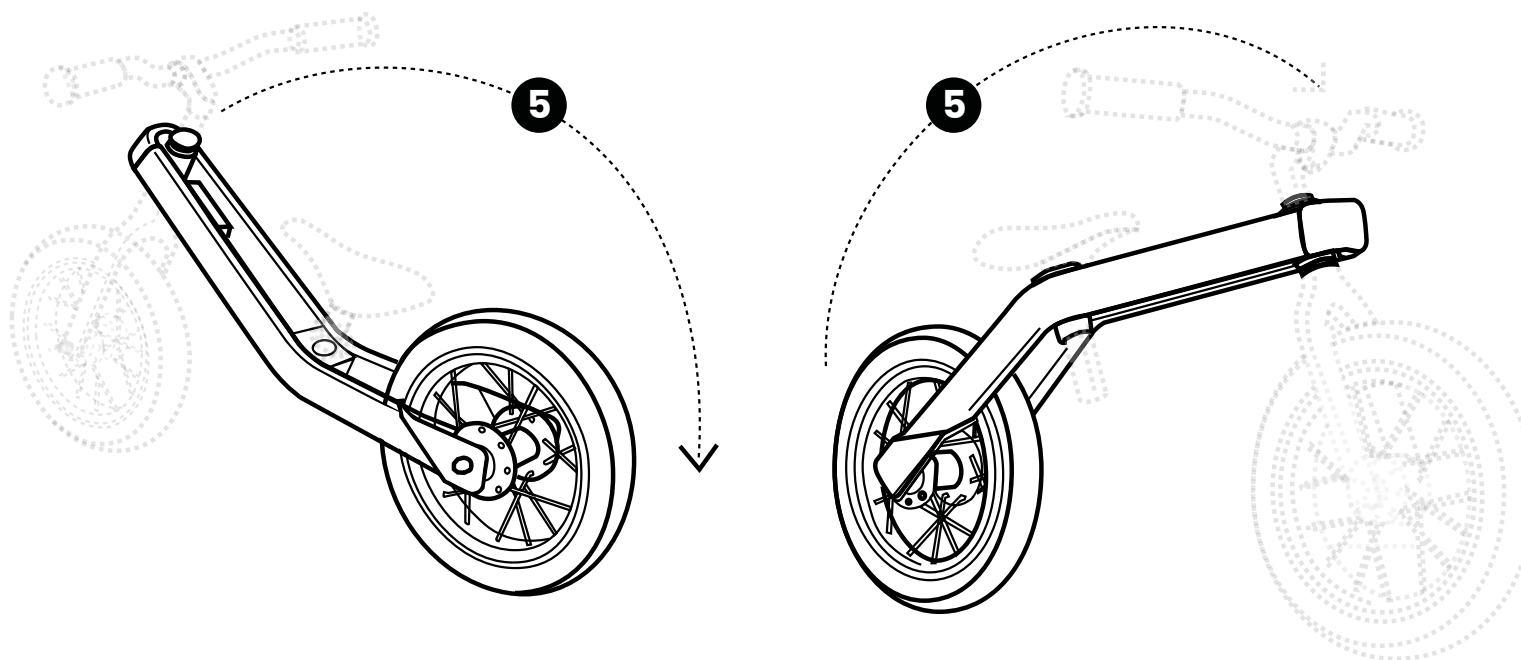
Étape 2: Dévissez la vis à tête hexagonale de la selle avec une clé Allen. Mettez la selle de côté, retirez le collier de selle et la bague de remplissage.

Étape 3: Retirez la pièce en plastique en desserrant la vis à tête hexagonale avec une clé Allen.

Étape 4: Soulevez le cadre et retirez la fourche avant ainsi que la roue en une seule fois.

PHASE 2

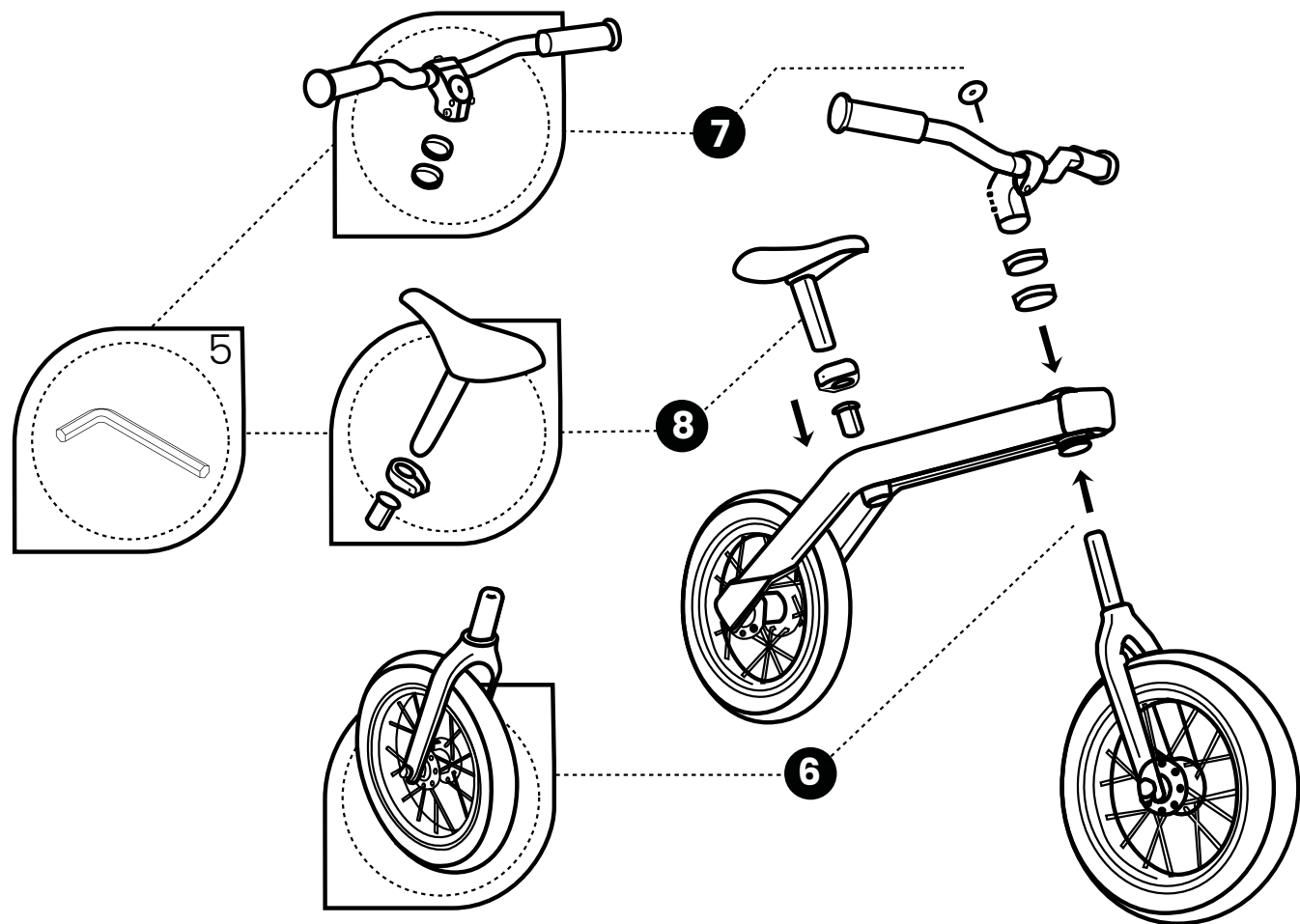
De draisienne basse à haute



Étape 5: Tournez le cadre vers l'arrière.

PHASE 2

Draisienne haute



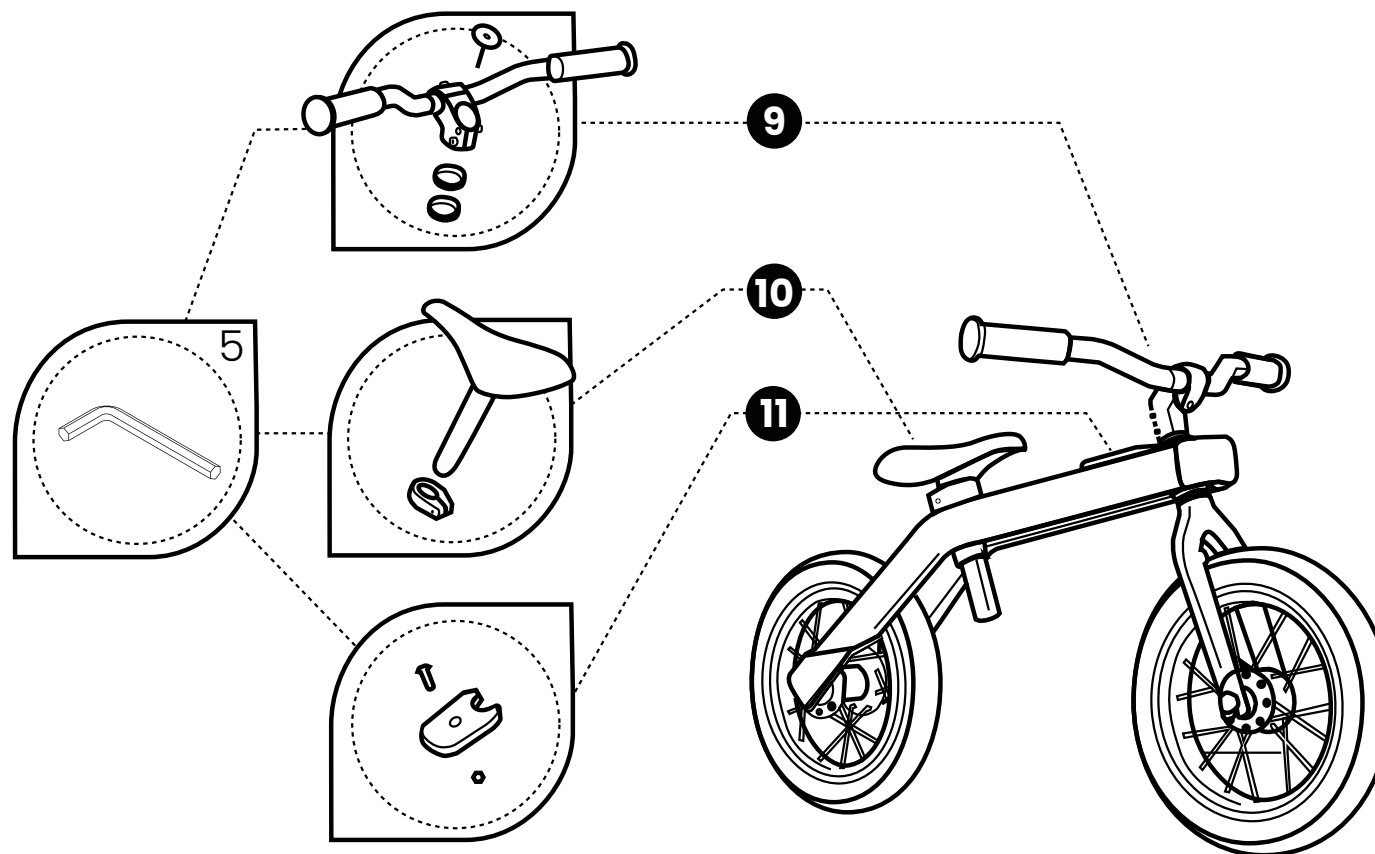
Étape 6 : Remplacez la fourche avant avec la roue dans le vélo.

Étape 7 : Placez le guidon sur la fourche avant et ajoutez les entretoises. Serrez d'abord la vis à tête hexagonale au-dessus de la potence. Plus cette vis est serrée, plus le guidon bougera difficilement, et vice versa.

Étape 8 : Placez la bague de remplissage et le collier de selle sur le cadre et glissez la tige de selle dans le tube de selle.

PHASE 2

Draisienne haute



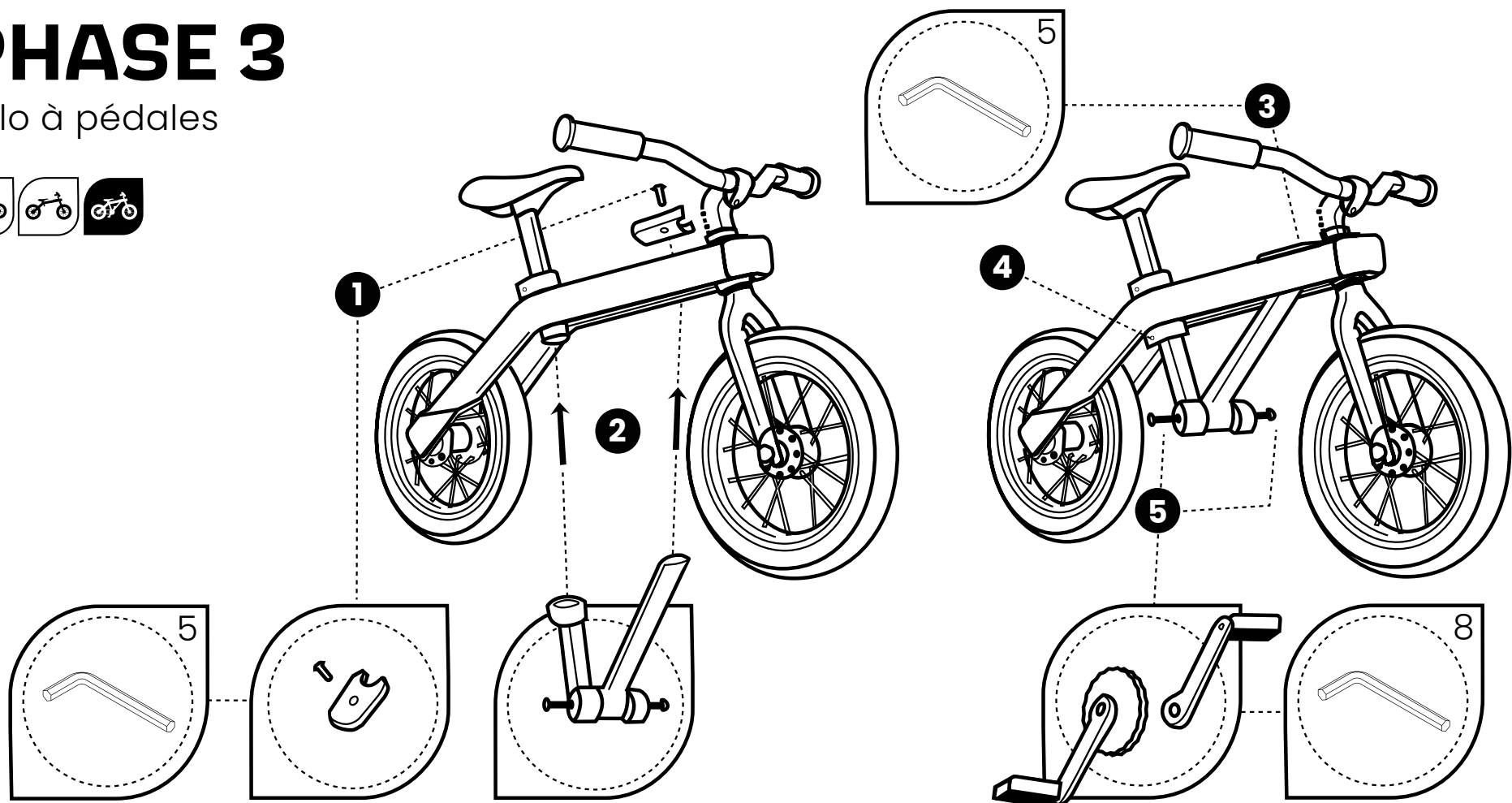
Étape 9 : Alignez le guidon et serrez les vis à tête hexagonale sur le côté de la potence.

Étape 10 : Serrez les vis à tête hexagonale de la selle jusqu'à ce que la selle reste en place. Réglez la selle à la bonne hauteur et serrez les vis à tête hexagonale.

Étape 11 : Remplacez la pièce en plastique à sa position d'origine sur le cadre.

PHASE 3

Vélo à pédales



Étape 1 : Retirez la pièce en plastique.

Étape 2 : Glissez le cadre du pédalier par le bas sur le tube de selle.

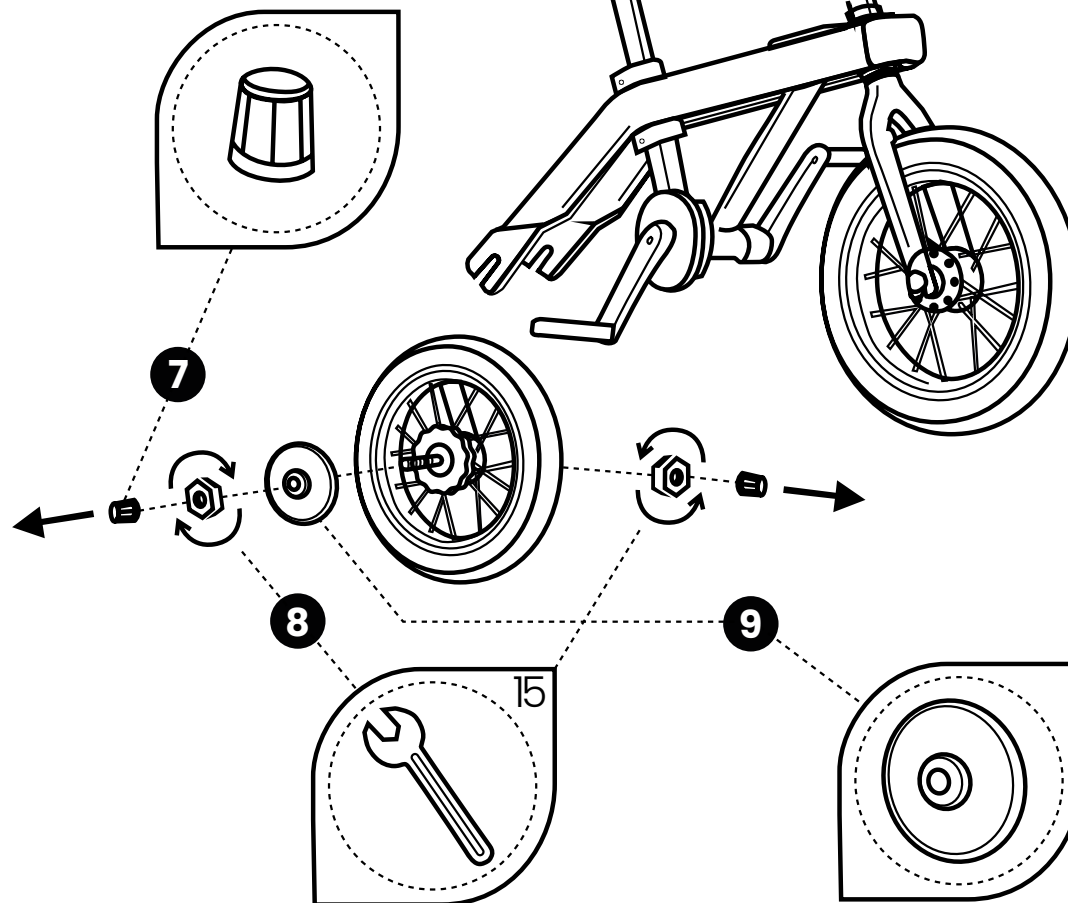
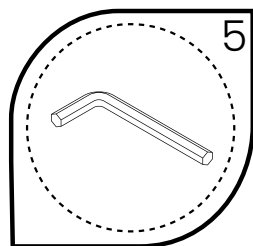
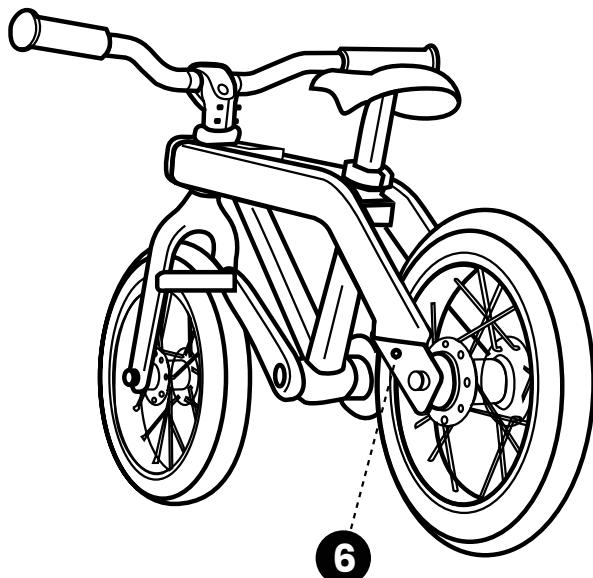
Étape 3 : Remplacez la pièce en plastique et serrez la vis à tête hexagonale à l'avant du cadre.

Étape 4 : Serrez les vis à tête hexagonale à l'arrière du cadre.

Étape 5 : Retirez les boulons de l'axe de pédalier avec la clé Allen. Placez les pédales avec les boulons de l'axe de pédalier. Attention : placez la pédale avec le pignon du même côté que le pignon arrière/l'axe arrière.

PHASE 3

Vélo à pédales



Étape 6 : Déverrouillez le frein rétropédalage.

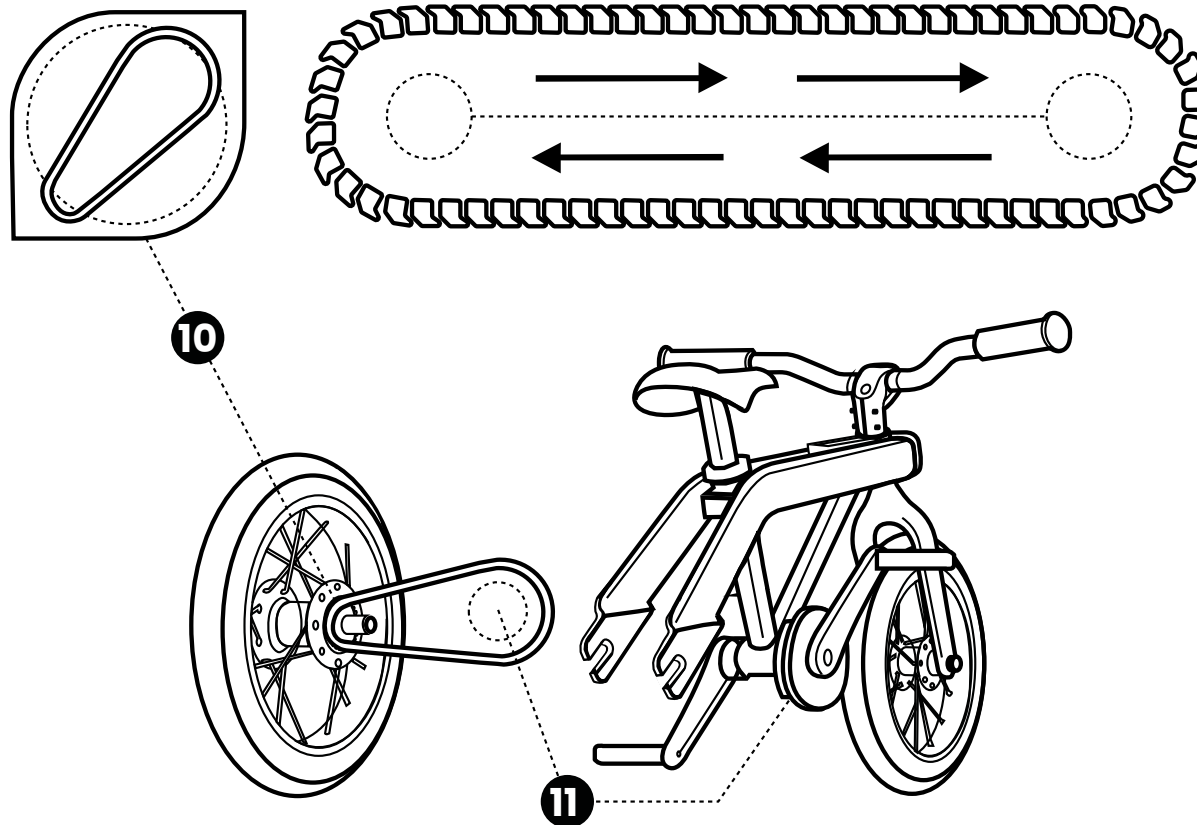
Étape 7 : Retirez les capuchons de protection de l'axe arrière.

Étape 8 : Desserrez les écrous de l'axe arrière avec la clé à molette jusqu'à ce qu'ils soient suffisamment desserrés pour être retirés de la fourche arrière.

Étape 9 : Retirez le capuchon de protection du pignon de l'axe arrière.

PHASE 3

Vélo à pédales

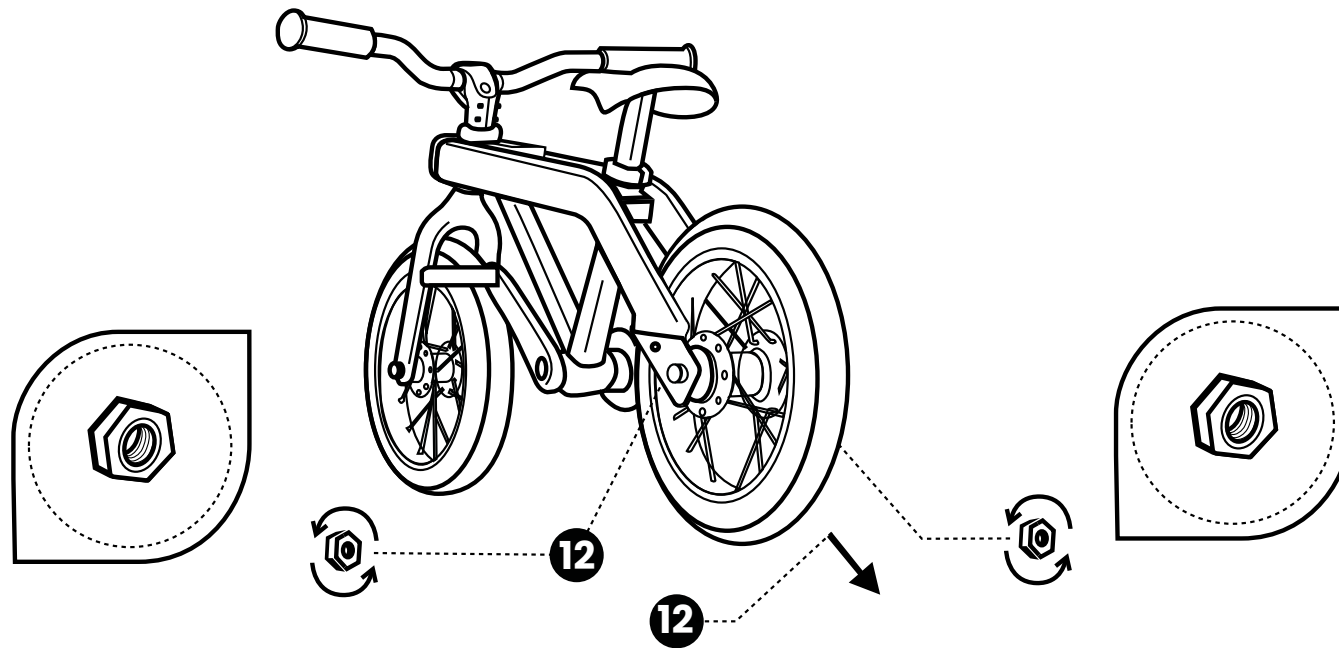


Étape 10 : Placez la chaîne autour de l'axe arrière sur le pignon.

Étape 11 : Placez l'axe arrière dans le cadre et placez la chaîne sur le pignon avant.

PHASE 3

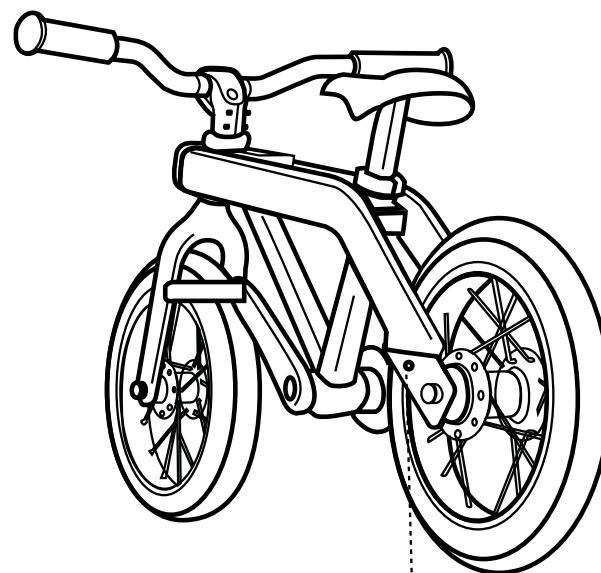
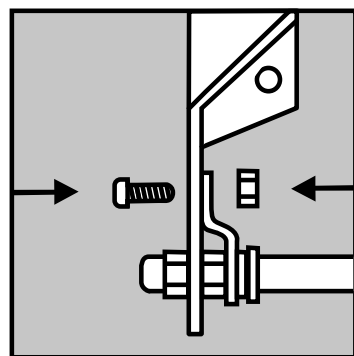
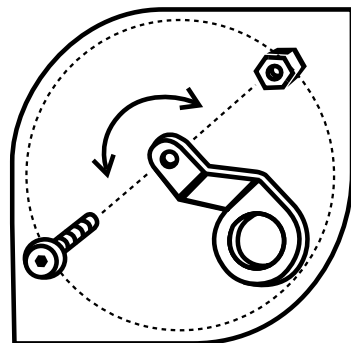
Vélo à pédales



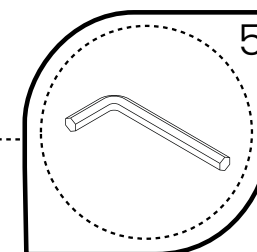
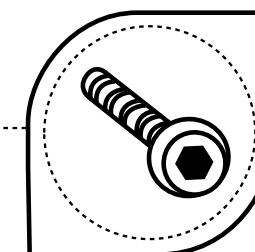
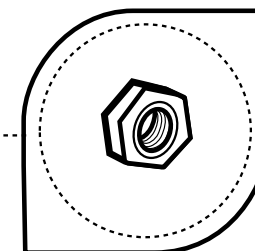
Étape 12 : Tendez la chaîne en tirant sur la roue arrière et serrez les écrous légèrement à la main.

PHASE 3

Vélo à pédales



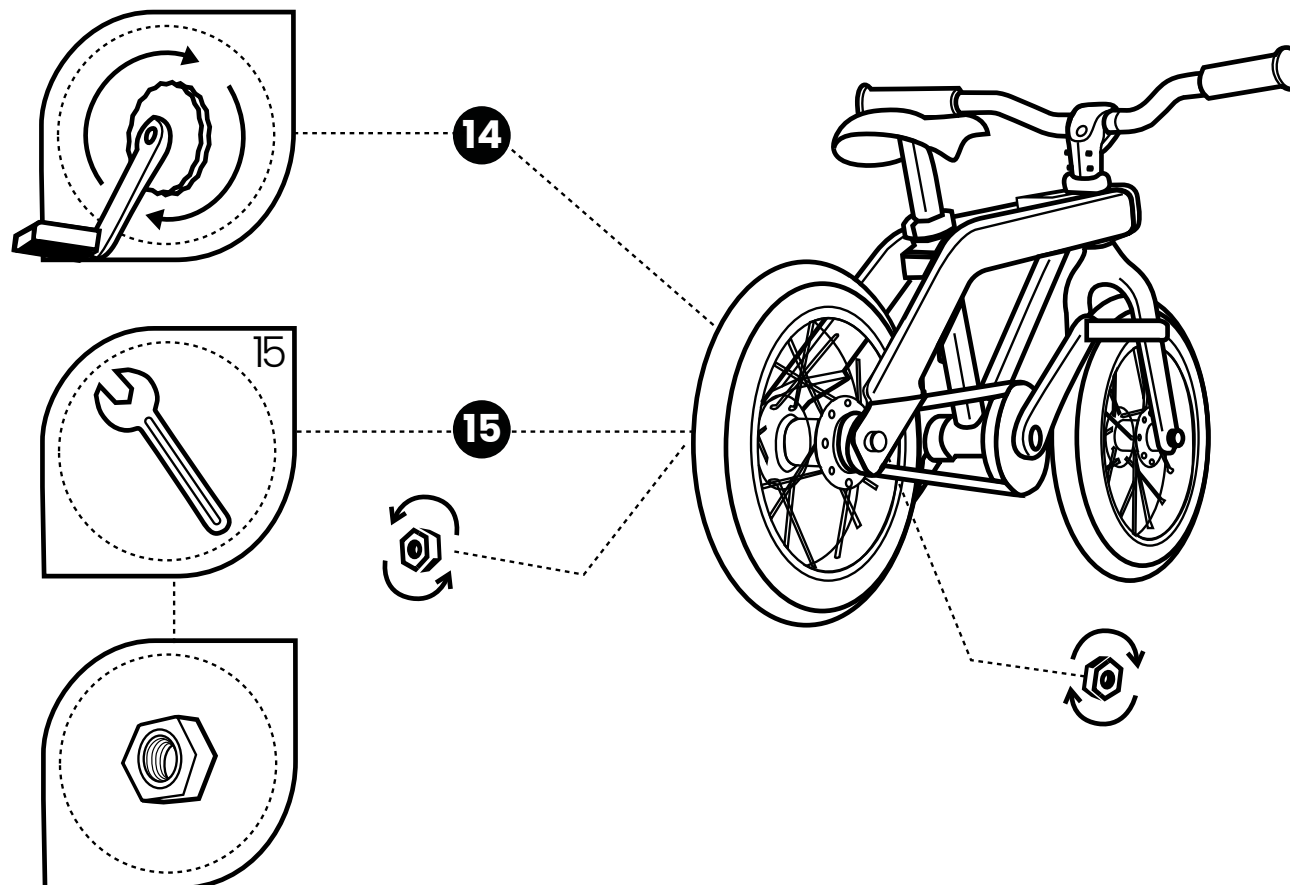
13



Étape 13 : Fixez à nouveau le frein rétropédalage au cadre.

PHASE 3

Vélo à pédales

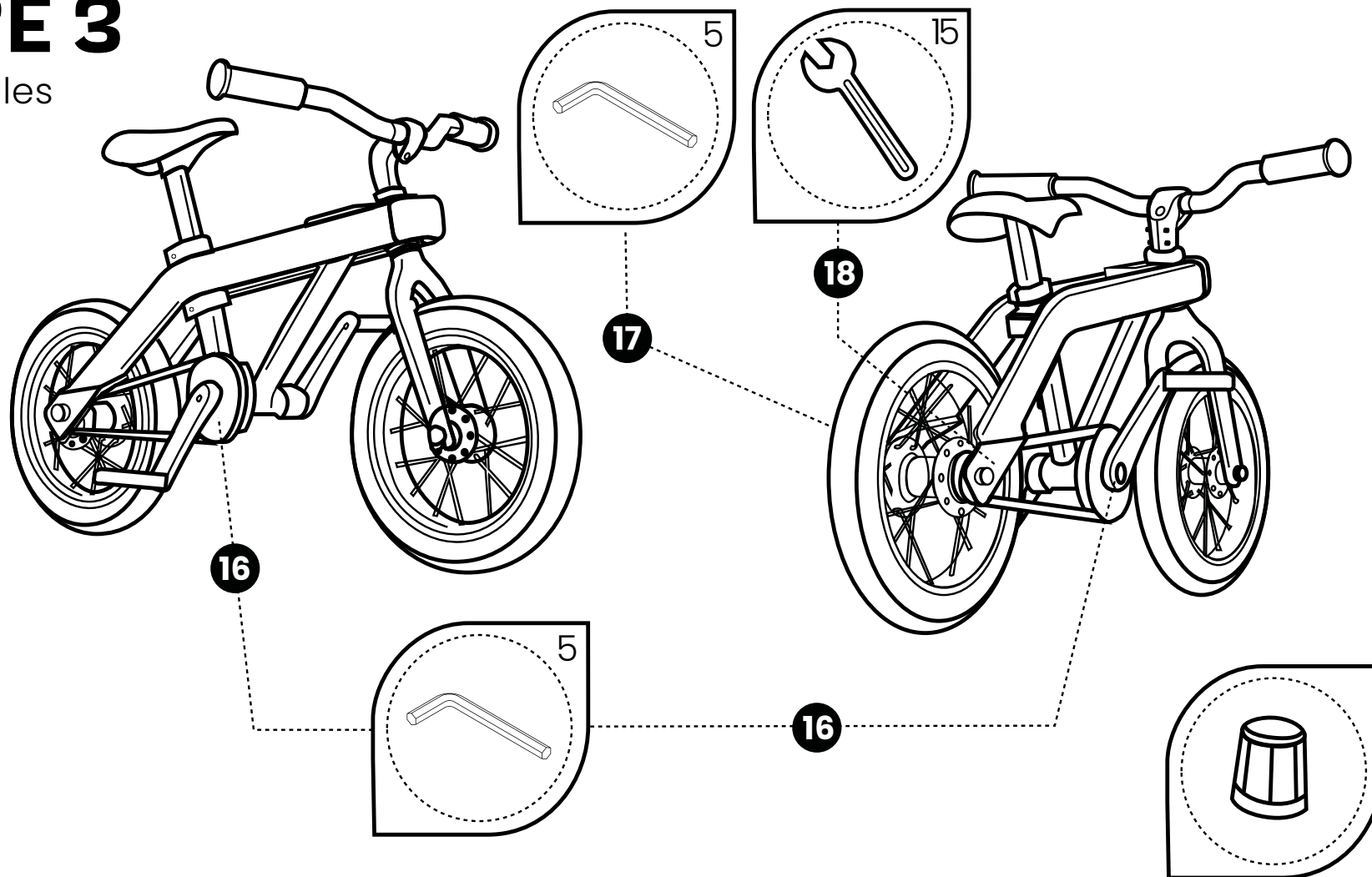


Étape 14 : Retournez le vélo sur sa selle et son guidon (à l'envers). Fixez à nouveau le frein rétropédalage au cadre.

Étape 15 : Si la roue est droite et que la chaîne est tendue, serrez les écrous avec la clé à molette.

PHASE 3

Vélo à pédales



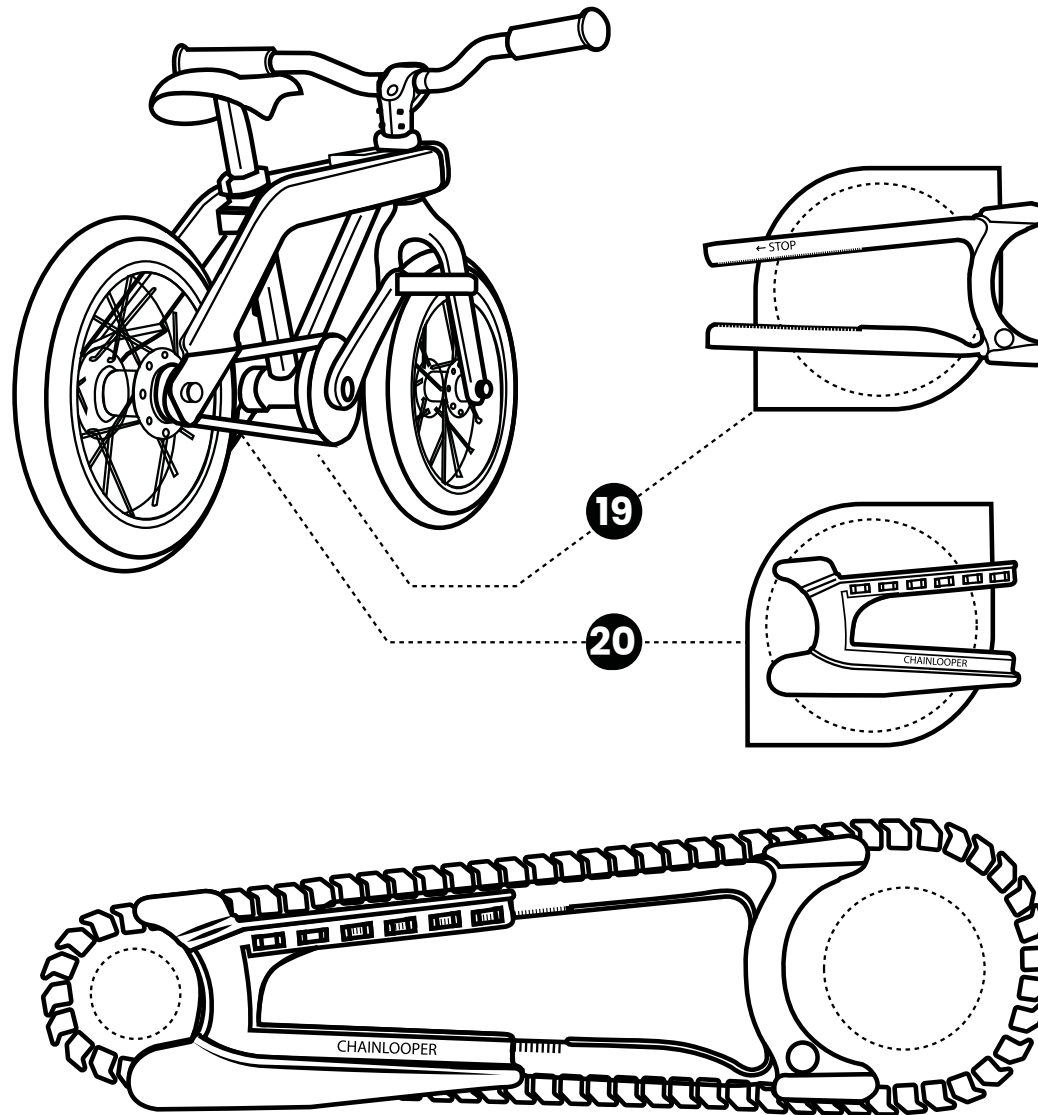
Étape 16 : Vérifiez la fermeté des deux axes de pédalier et des pédales.

Étape 17 : Vérifiez le fonctionnement du frein rétropédalage.

Étape 18 : Vérifiez la fermeté des deux boulons de l'axe arrière et replacez les capuchons de protection sur l'axe arrière.

PHASE 3

Garde-chaîne



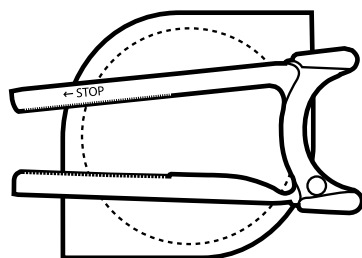
La dernière étape consiste à monter les garde-chaînes.

Étape 19 : Prenez le protège-chaîne D.1.

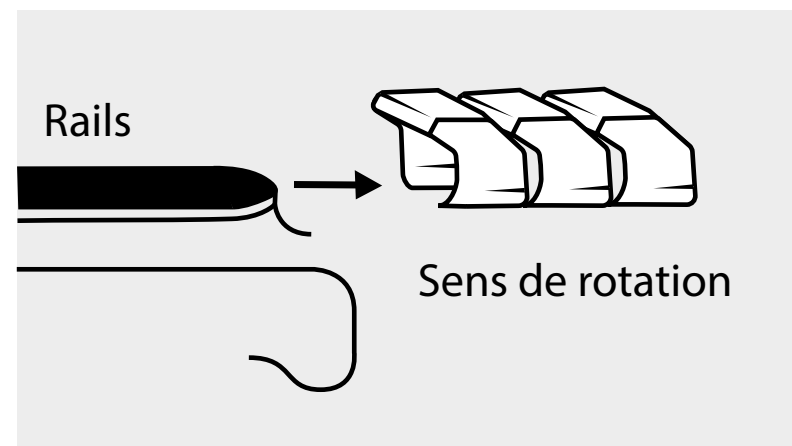
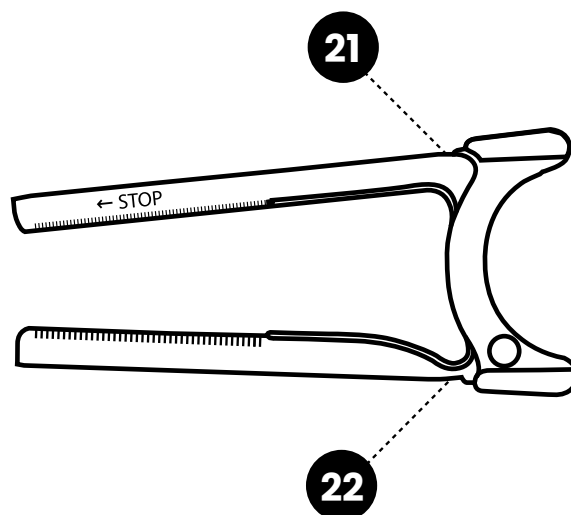
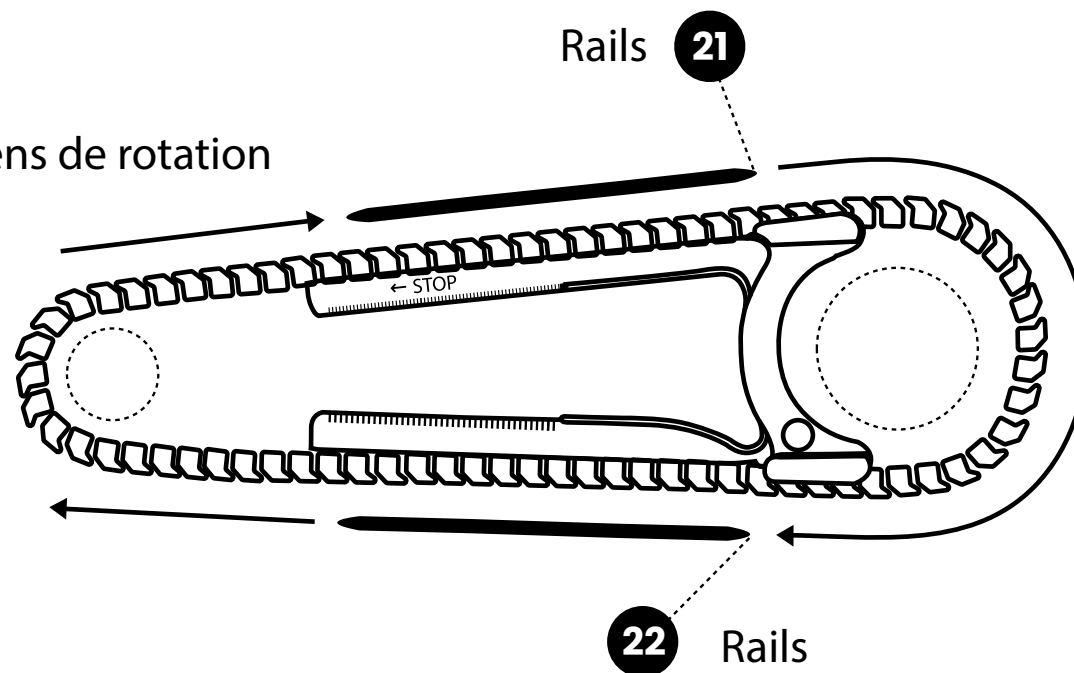
Étape 20 : Prenez le protège-chaîne D.2.

PHASE 3

Garde-chaîne



Sens de rotation

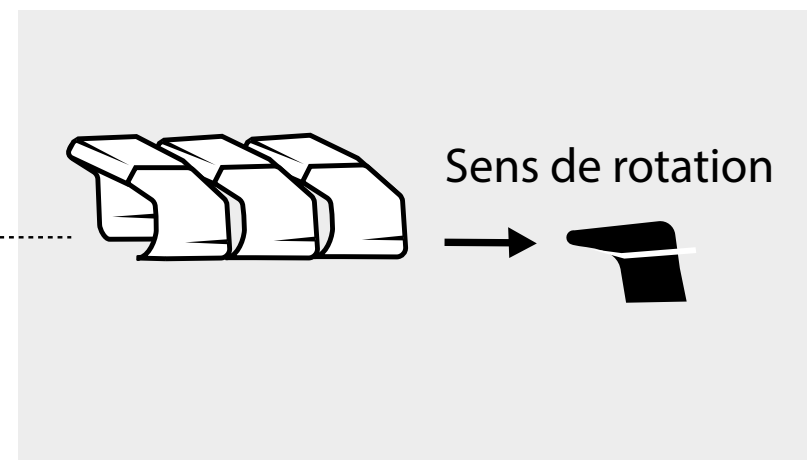
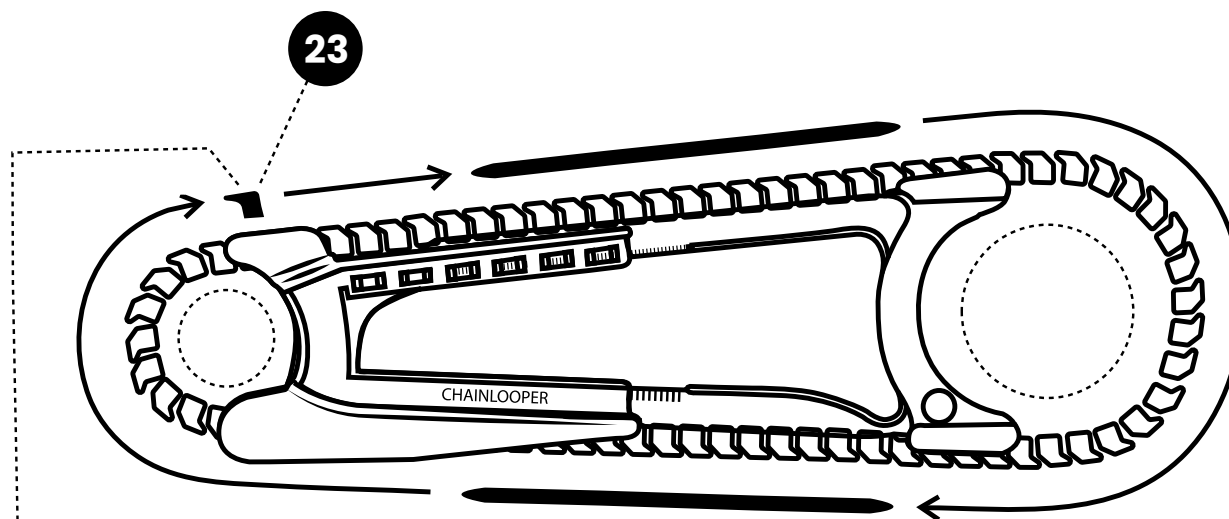
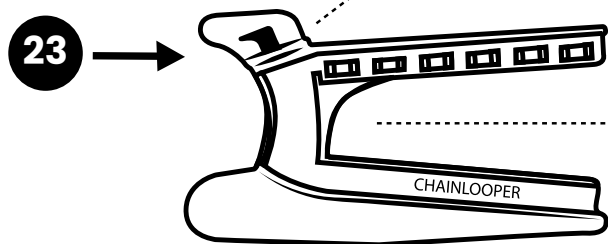
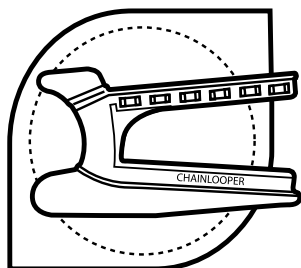


Étape 21 : Placez la partie avant du protège-chaîne entre la chaîne et glissez le rail un peu dans la chaîne. En maintenant la pièce de protection en place et en tournant les pédales, faites glisser tout le rail dans la chaîne. Continuez jusqu'à ce que le rail supérieur soit complètement inséré et monté sur la chaîne.

Étape 22 : Répétez cette opération pour le rail inférieur.

PHASE 3

Garde-chaîne

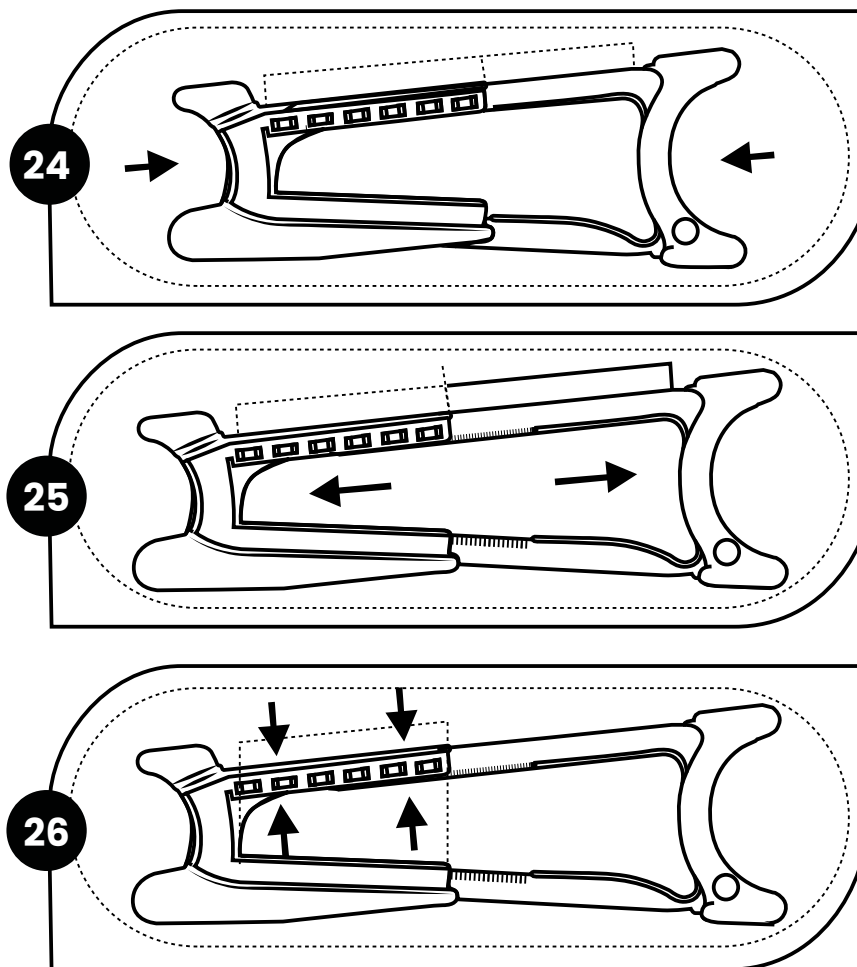


Étape 23 : Placez le protège-chaîne D.2 entre la chaîne. Assurez-vous que le bas et le haut de D.1 reposent dans les rainures de D.2.

Remarque : insérez le crochet de 24 entre la chaîne et essayez de faire tourner la chaîne. Passez ensuite à l'étape 25.

PHASE 3

Garde-chaîne



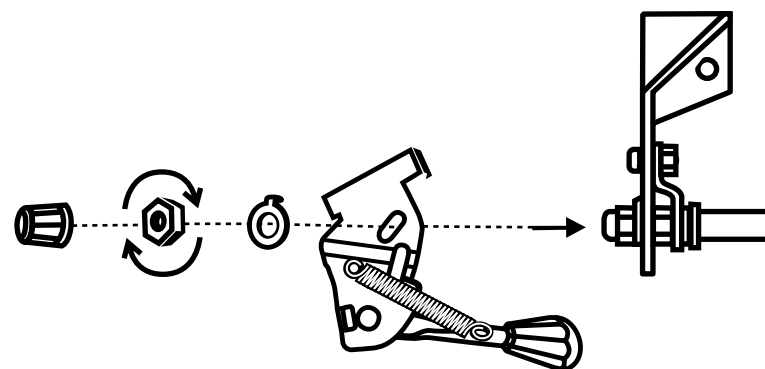
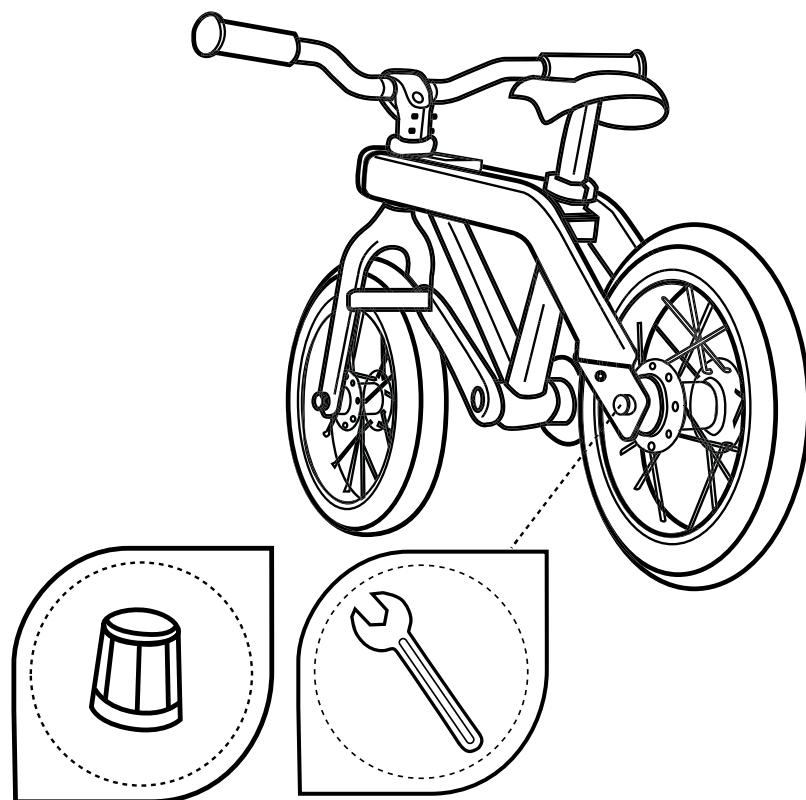
Étape 24 : Vérifiez que les rails et le "crochet 24" guident la chaîne en douceur.

Étape 25 : Ajustez le protège-chaîne en écartant les deux éléments jusqu'à ce que la chaîne soit complètement couverte.

Étape 26 : Lorsque la chaîne est tendue et couverte, vous pouvez enclencher la partie arrière en haut.

PHASE 3

Béquille



Étape 1 : Retirez le capuchon de protection et l'axe arrière.

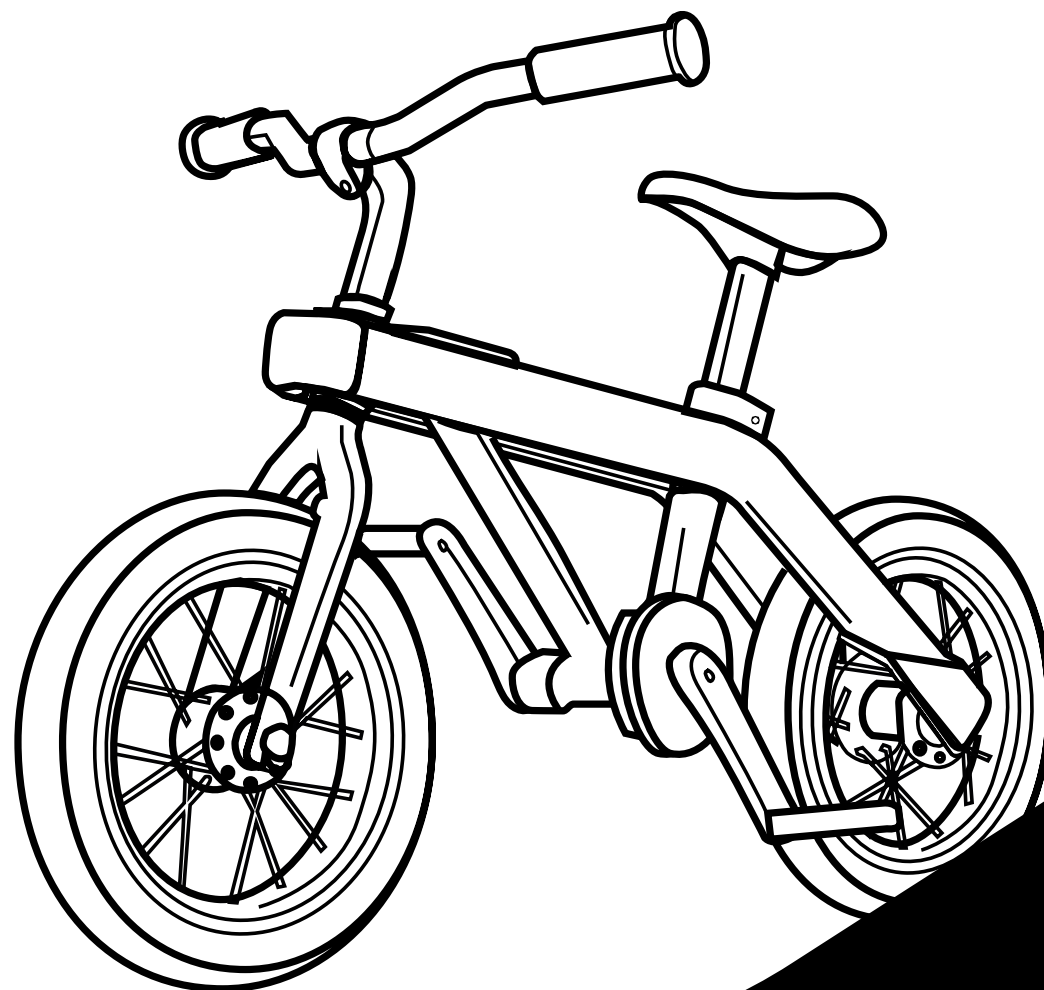
Étape 2 : Desserrez l'écrou et retirez la bague de réglage de l'axe.

Étape 3 : Placez la béquille sur l'axe arrière, avec la bague de réglage, et resserrez l'écrou à son emplacement d'origine.

SÉCURITÉ

AVERTISSEMENTS

- Il faut porter un casque, un gilet de sécurité et des chaussures adaptées lors de l'utilisation du vélo.
- Utiliser le vélo sous la surveillance d'un adulte.
- Utiliser le vélo dans un environnement sûr, exempt de trafic et de terrain dangereux.
- Ne pas utiliser par des enfants de plus de 36 mois et pesant jusqu'à 45 kilogrammes en raison d'une insuffisance de la solidité du produit.
- Utiliser le produit uniquement pour l'usage auquel il est destiné.
- Utiliser ce jouet avec précaution, car une certaine compétence est requise pour éviter les chutes ou les collisions pouvant causer des blessures à l'utilisateur ou à des tiers.



Vici | Deltazijde 14 L | 1261 ZM Blaricum | Netherlands
info@vici.bike | +31 (0)85 - 760 29 96

vici.bike